

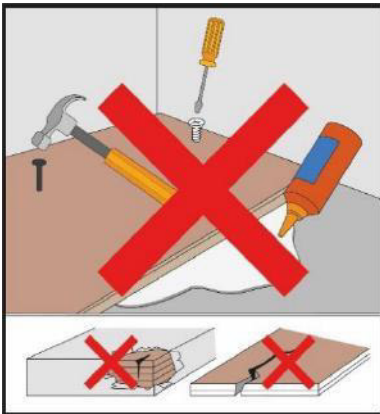
## Asennusohjeet Check One Herringbone vinylilankulle

Lue asennusohje kokonaisuudessaan ennen asennuksen aloittamista turhien asennusvirheiden välttämiseksi.

Betonisen aluslattian ja vinylilankun välissä on käytettävä höyrysulkumuovia. Höyrysulun lisäksi muovi toimii laakerina vähentäen kelluvan pintamateriaalin ja aluslattian välistä kitkaa ja lattiaan mahdollisesti muodostuvia ääniä aiheuttavia jännitteitä.

Check One Herringbone -vinylilankussa on pohjaan valmiiksi integroitu askeläänieriste, joten erillistä joustavaa askeläänieristettä ei tarvitse eikä saa käyttää tämän tuotteen kanssa.

### Asennuksen valmistelu



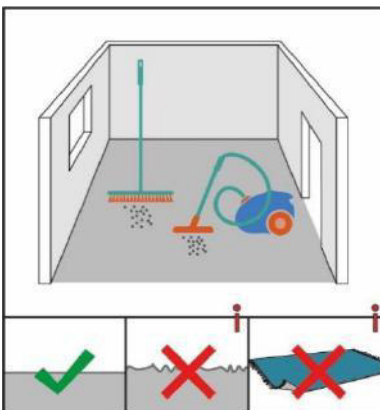
Laaduntarkkailutoimenpiteistä huolimatta lattiamateriaalissa voi esiintyä virheitä. Tämän takia asennettava materiaali on tarkastettava huolellisesti ennen asennusta. Asentamisen jälkeen virheellisten lankkujen vaihtaminen on hankalaa, eikä takuu korvaa virheellisen materiaalin asentamisesta johtuvaa vaihtotyötä.

Huomioi, että vinylilankkuja ei saa ruuvata, naulata tai liimata lattiaan.



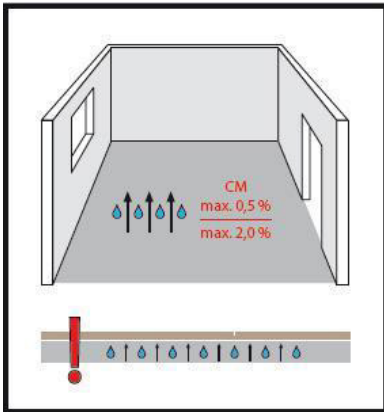
Suosittellemme asennuksessa käytettävien seuraavien apuvälineitä:

- Harja tai imuri
- Rullamitta
- Lyijykynä
- Suorakulma tai taittomitta
- Katkoteräveitsi
- Pistosaha
- Kumivasara
- Puuliima (suositus kosteudenkestävä D3-luokan liima)

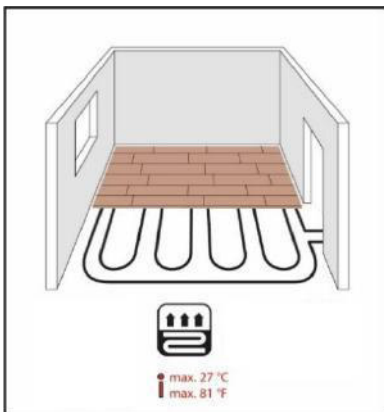


Aluslattian on oltava tasainen, puhdas, painumaton ja täysin kuiva. Vinylilankkua ei saa asentaa vanhan kelluvan lattianpäällysteen päälle. Aluslattian suoruuden tulee täyttää SisäRyl 2013 vaatimukset. Lattian tasaisuus ei saa poiketa enempää kuin +/- 3mm kahden metrin matkalla. Tarkasta tasaisuus riittävän pitkällä suoralla mittauslaudalla, esim. vesivaa'alla.

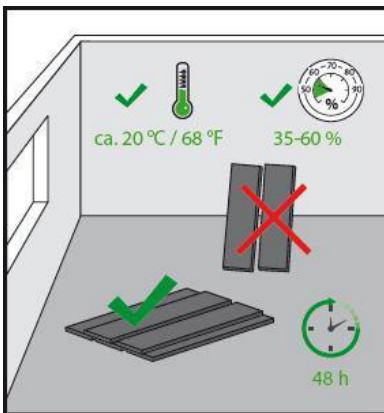
Parhaan mahdollisen lopputuloksen aikaansaamiseksi suosittelemme betonilattian tasoittamista kauttaaltaan hienotasoitteella.



Tarkasta aluslattian kosteus. Betonin suhteellinen kosteus saa olla mittaussyydessä enintään 85% ja pinnan kosteus enintään 75%.



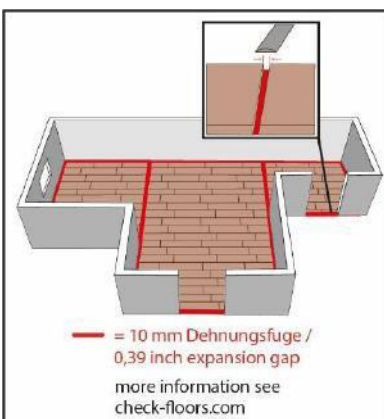
Lattialämmityksen päälle asennettaessa on varmistettava, ettei aluslattian pinnan lämpötila pääse nousemaan yli 27 Celsius-asteen. Lattialämmitetyt ja ei lattialämmitetyt, sekä eri lattialämmityspiireihin kuuluvat alueet on erotettava toisistaan liikuntasaumoilla.



Siirrä vinylilankkupaketit asennustilaan hyvissä ajoin etukäteen, jotta niiden lämpötila sopeutuu huonetilaan. Tämä on tärkeää erityisesti talvella.

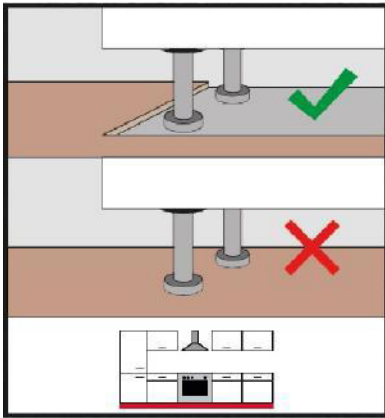
Asennettaessa aluslattian lämpötilan pitää olla yli 15 Celsius-astetta ja ilman lämpötilan vähintään 18 Celsius-astetta. Suhteellisen kosteuden on oltava 35% ja 60%: välillä.

Säilytä vinylilankkuja aina vaakatasossa.

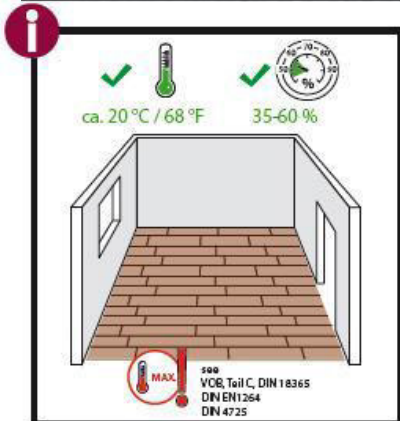


Ennen asentamista suunnittele liikuntasauvojen paikat. Kaikkiin toisiin huoneisiin johtaviin oviin ja aukkoihin on jätettävä vähintään 10mm:n liikuntasaumat. Myös saumoissa muihin lattianpäällysteisiin on käytettävä vähintään 10 mm:n liikuntasaumaa. Saumoissa muihin lattiamateriaaleihin ota huomioon myös toisen materiaalin liikuntavara.

Myös kulmikkaissa huoneissa on syytä käyttää liikuntasauvoja. Jos aluslattiaassa on liikuntasauvoja, on myös vinylilankkuun tehtävä liikuntasauva tälle kohdalle.

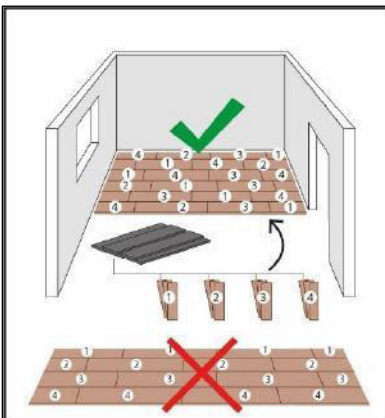


Vinyylilankkua ei saa asentaa keittiö- tai muiden painavien kiintokalusteiden alle, ellei kalusteiden painon alle jäävää osaa eroteta muusta lattiasta liikuntasaumoilla.



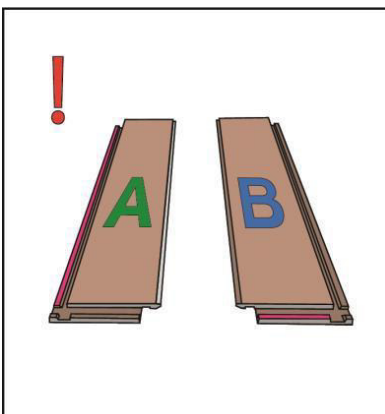
Huomioi, että tilassa johon vinyylilankku asennetaan on oltava normaali huoneenlämpö ympäri vuoden.

### Asentaminen:

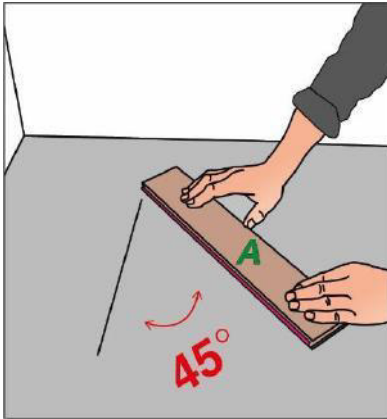


Ennen asentamista tarkasta jokaisen lankun väri ja muoto. On suositeltavaa sekoittaa useamman paketin lankkuja, lattian pintakuvion tasaisuuden varmistamiseksi.

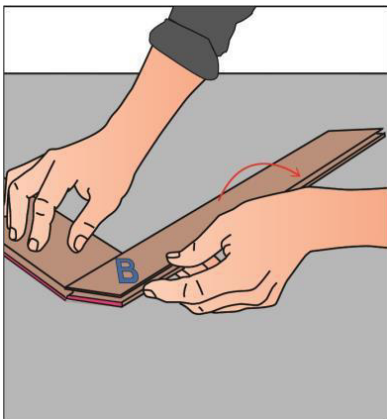
Käytä huoneessa vain saman valmistuserän lankkuja.



Kalanruotokuvion asentamiseen käytetään kahta erilaista lankkua. Lankut ovat joko A tai B lankkuja. Erotat lankut toisistaan eri päin sijoitetuista ponteista, sekä pitkän sivun pontin takapuolella olevasta merkinnästä, jonka viimeinen merkki on joko A tai B.

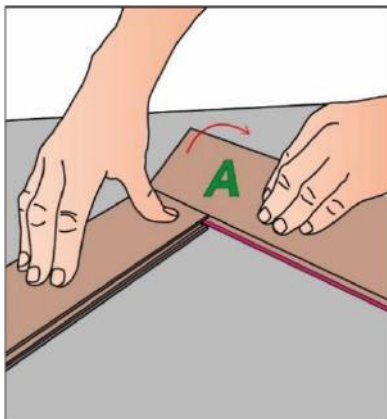


Valitse aloitusseinä ja aloita asentaminen vasemmasta kulmasta. Aloita A-lankulla ja aseta sen pitkän sivun naaraspontti (alempi pontti) 45 asteen kulmaan suhteessa vasemmanpuoleiseen seinään. Varmista, että etäisyys vasemmanpuoleisesta seinästä on vähemmän kuin lankun pituus.



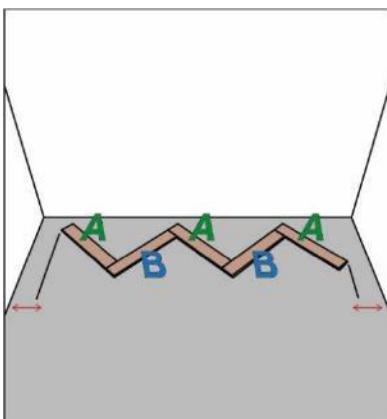
Jatka B-lankulla. Paina B-lankun pitkä sivu pienessä kulmassa aiemmin asetettuun A-lankkuun. Taita B-lankku lattiaa vasten lukitaksesi lankut tiiviisti yhteen. Varmista, että A-lankun pitkä sivu ja B-lankun lyhyt sivu muodostavat suoran linjan.

Huom! Jos joudut irrottamaan lankkuja toisistaan, tee se liu'uttamalla niitä lattiaa vasten eri suuntiin. Lukittujen ponttien irrottaminen taittamalla vaurioittaa helposti pontteja.

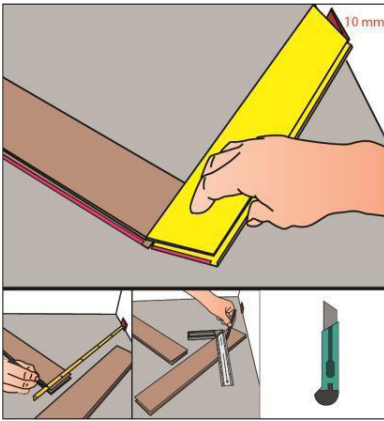


Seuraava lankku on A-lankku. Kuvasta poiketen tämä päätyponniti asennetaan painamalla B-lankun pontti A-lankun pontin päälle. Jatka näin koko aloitusseinän matkalta.

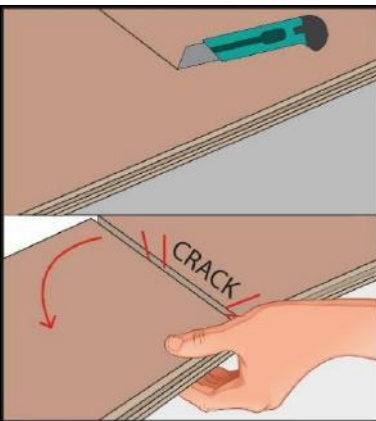
**Huom!** Jos leikkaat lattian aloitusseinän mukaiseksi tavalla **1** (ks. jäljempänä ohjeissa) älä käytä vasarointia vielä tässä vaiheessa, vaan jätä lyhyen sivun pontin ns. valeeseen, jotta saat purettua lankut katkaisua varten. Kumivasaralla lukittujen ponttien irrottaminen on hankalaa. Jos teet katkaisun tavalla **2**, käytä vasaraa jotta päätyponnit lukittuvat täydellisesti ja lattia pysyy kasassa sitä sahattaessa.



Tarkasta, että ensimmäisen sivun lankun ovat suorassa aloitusseinän suhteen. Varmista, että etäisyys molempiin sivuseiniin on vähemmän kuin yhden lankun mitta. Tarvittaessa lisää vielä lankkuja.

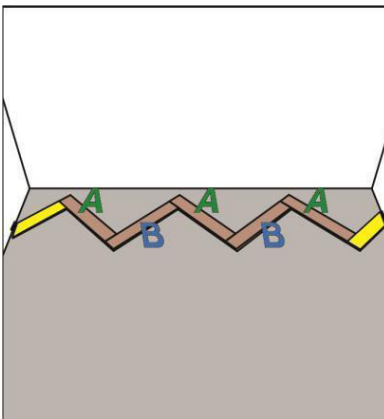


Mittaa ja leikkaa rivin viimeinen lankku ja viimeistelee ensimmäinen rivi leikatulla lankulla. Jätä vähintään 10 millin rako lankun ja seinän väliin.

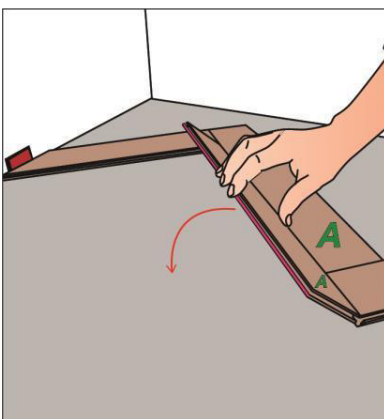


Lankkuja on helppo katkaista viiltämällä suorakulman avulla katkoteräveitsellä viilto lankun yläpintaan. Tämän jälkeen lankku katkaistaan taittamalla se pöydän tms. reunaa vasten.

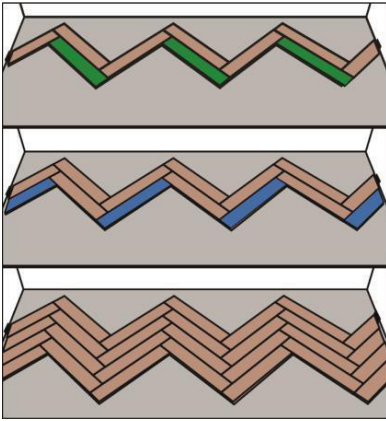
Lankkuja voi katkaista myös sahaamalla.



Ensimmäinen rivi on valmis.

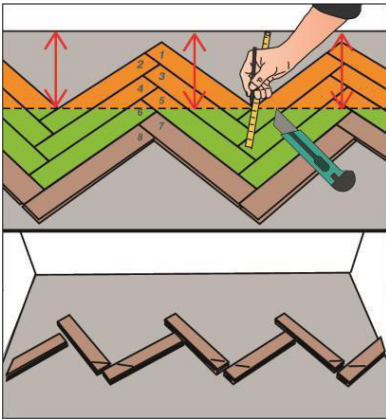


Aloita seuraava rivi A-lankulla. Aseta uusi lankku ensiksi pitkältä sivulta edellisiä lankkuja vasten ja taita alas lattiaan. Lyhyen sivun pontti asennetaan päältä painamalla sekä naputtelemalla pontin päältä kumivasaralla pontin lukituksen varmistamiseksi. **Huom!** Jos leikkaat lattian aloitusseinän mukaiseksi tavalla **1** (ks. jäljempänä ohjeissa) älä käytä vasarointia vielä tässä vaiheessa, vaan jätä lyhyen sivun pontin ns. valeeseen, jotta saat purettua lankut katkaisua varten. Kumivasaralla lukittujen ponttien irrottaminen on hankalaa. Jos teet katkaisun tavalla **2**, käytä vasaraa jotta päätypontit lukittuvat täydellisesti ja lattia pysyy kasassa sitä sahattaessa.



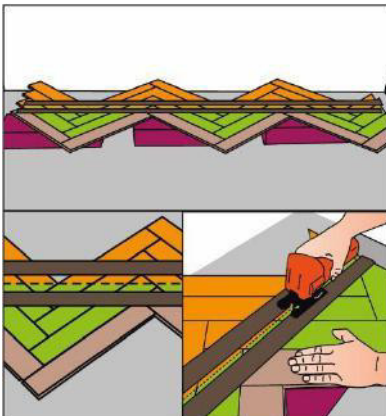
Jatka vasemmalta oikealle ja asentaen rivin A-lankut. Sen jälkeen jatka vastakkaiseen suuntaan oikealta vasemmalle ja asentaen rivin B-lankut. Lopeta rivi oikeaan mittaan katkaistulla lankulla. Asenna kaksi riviä lisää, jotta saat neljä ensimmäistä riviä valmiiksi.

Aloitusseinän viereisten lankkujen tasaamiseksi on kaksi vaihtoehtoista metodia:



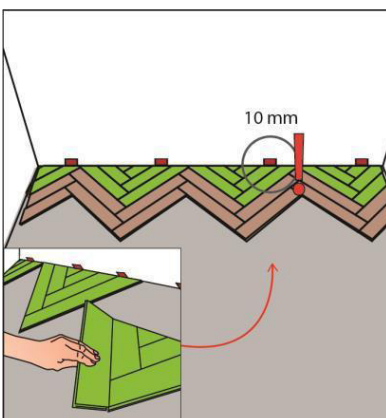
### Tapa 1

Ensimmäiset rivit pitää katkaista seinän mukaiseksi. Mittaa ja merkitse seinän mukainen katkaisukohta lankkuihin. Numeroi lankut yhdestä kahdeksaan, jotta säilytät lankkujen oikean järjestyksen. Kuvassa oranssilla merkittuja lankkuja käytetään viimeisessä rivissä. Pura lankut ja katkaise ne oikeaan kokoon merkkiviivaa pitkin.

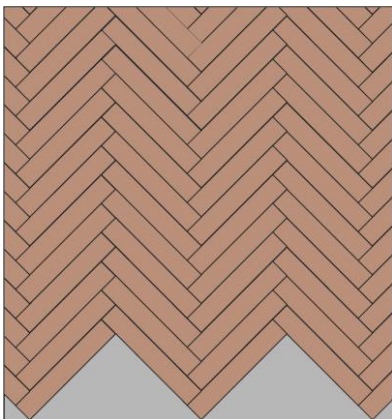


### Tapa 2

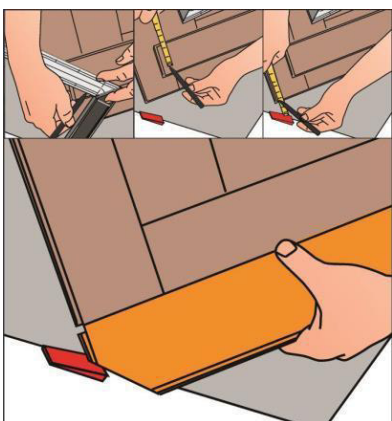
Jätä sivuseinien viereiset lankut asentamatta ensimmäisestä neljästä rivistä. Teippaa lankut katkaisuviivan molemmin puolin ja nosta asennetut lankut muutaman paketin päälle siten, että voit sahata viivaa pitkin pistosahalla. Katkaise lankut merkkiviivaa pitkin pistosahalla. Varmistu, että liitokset eivät irtoa.



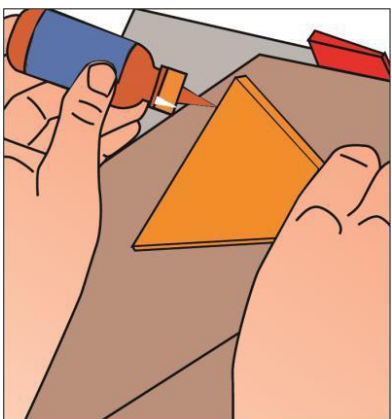
Aseta jommallakummalla tavalla katkotut rivit (kuvassa vihreällä) paikoilleen. Jos käytät tapaa 1, asenna leikatut aloituskappaleet muodostaaksesi kolmiot. Aloita kolmioiden asentaminen vasemmasta kulmasta. Pienimpien kappaleiden asentamisessa suositellaan käytettäväksi liimaa ponteissa (puuliima). Varmista, että lattian ja seinän väliin jää 10mm liikuntarako. Jos olet jättänyt painettavat päätypontit valeeseen, niin varmista nyt ponttien lukitus kumivasaralla naputtelemalla.



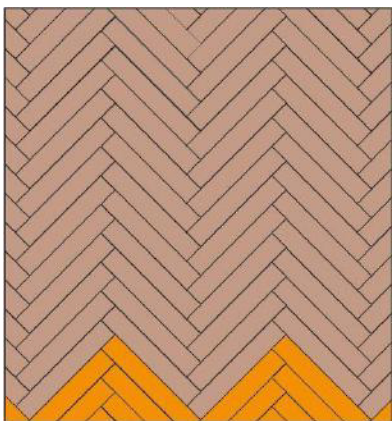
Jatka rivien asentamista viimeiseen täyteen riviin saakka.

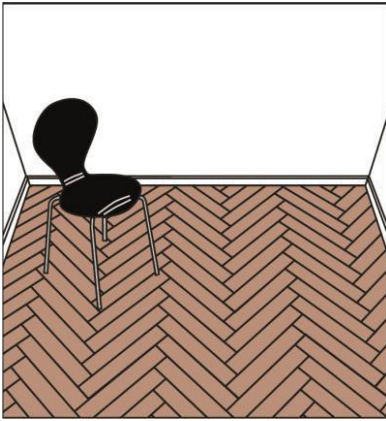


Viimeiseen riviin tarvitset ensimmäisestä neljästä rivistä katkaistuja lankkuja (kuvassa oranssilla). Vaihtoehtoisesti voit mitata ja katkaista uudet lankut.



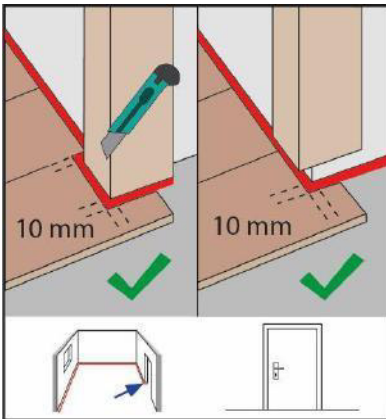
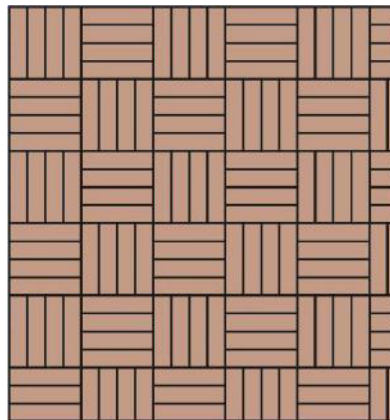
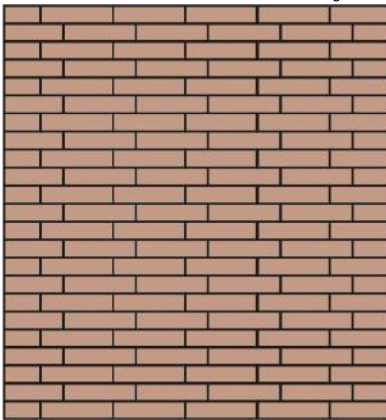
Pienimpien kappaleiden asentamisessa suositellaan käytettäväksi liimaa ponttien kiinnityksen varmistamiseksi. Liimaksi suositellaan kosteudenkestävää D3-luokan puuliimaa.



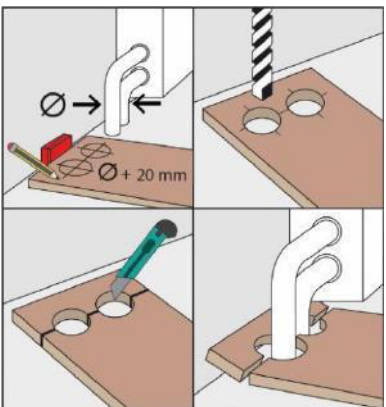


Kalanruotolattia on nyt kokonaan asennettu.

Muita asennusvaihtoehtoja:



Puiset ovenkarmit voidaan tarvittaessa lyhentää, jotta lankku mahtuu niiden alle. Jos lankkua ei saada karmin alle, leikkaa lankku karmin muodon mukaisesti ja muista min. 10mm:n liikuntavara. Ovien kohdalla on käytettävä myös huoneita erottavaa min. 10mm:n liikuntasaumaa.



Lämmitysputkien läpivientikohdissa katkaise lankku ensiksi oikeaan pituuteen. Seuraavaksi asenna lankku putkien viereen ja merkkää läpivientikohdat. Muista aina min. 10mm:n liikuntavara seinään ja putkiin. Tämän jälkeen poraa läpiviennit ja katkaise lankku läpiviennin kohdalta. Tämän jälkeen asenna lyhyt pala putkien taakse.

Päivitetty 12.6.2023