

# Puulattiat

Uiva asennus 8,5-22 mm

## EDELLYTYKSET

Uiva asennus tarkoittaa, että puulattiaa ei kiinnitetä (ei naulata eikä liimata) alustaan. Lattian pitää päästä liikkumaan vapaasti sisäilman muutosten mukaan. Lattialle pitää kauttaaltaan jättää riittävät elämisvarat, eikä lattian elämistä saa myöskään saada painavilla esineillä, kuten keittiökalusteiden, -saarekkeiden, takan, portaiden tai raskaiden kaappien avulla.

## Tarkastus

Tarkasta materiaali ennen ja asennuksen aikana. Huomaa, että lautojen ulkonäkö vaihtelee laudasta toiseen ja lajitelman mukaisesti. Sävy vaihtelee eri laudoissa myös puun luonnollisen perussäyn mukaisesti. Jotta saat mahdollisimman tasapainoisen yleisvaikutelman, valitse asennettaessa laudat useammasta paketista samanaikaisesti. Näin tulee toimia erityisesti sävytettyjen ja lankkumaisten tuotteiden kanssa. Vain laudan toisesta päästä vioittuneet on mahdollisuuksien mukaan käytettävä aloitus- tai lopetuspaloina. Asentaja on huolehdittava riittävästä valaistuksesta jotta tavaran tarkastaminen ja hyvä työn jälki on mahdollista toteuttaa. Asentaja on hyväksynyt asennetun laudan. Tarkett korvaa viallisen tuotteen mutta ei asennuskustannuksia tai muita kustannuksia, jos tuotetta missä on näkyviä virheitä on asennettu.

## Tasaantuminen huoneen lämpötilaan

Ennen asennusta on parkettilaudat saavutettava huoneen lämpötilan. Huoneen lämpötila on oltava 18-24 °C ja suhteellisen ilmankosteuden (RH) välillä 35-60 % ennen asentamista, asentamisen aikana ja sen jälkeen. Koska uudessa tai remontoitussa talossa saattaa olla liikaa kosteutta, huone on lämmitettävä, jäähdytettävä tai tuuletettava hyvissä ajoin ennen lattian asentamista, jotta oikea sisäilman kosteustaso saavutetaan.

## Käsittely

Lautoja ei saa säilyttää suoraan betonin päällä eikä betonia vasten. Tarkett-puulattiat on varastoitava edellä kuvatuissa olosuhteissa, avaamattomassa paketissa, tasaisella rima-alustalla vähintään 48 h ennen asennusta.

Avaa pakkaukset vasta juuri ennen asentamista.

## Alusta

Alustan on oltava tasainen, ehjä, kuiva ja puhdas ja sen on täytettävä rakennuksia koskevat voimassa olevat säädökset. Alustan on ominaisuuksiltaan täytettävä SisäRYL 2013 vaatimukset. Ennen päällysteen asennusta tulee betonilattian suhteellinen kosteus mitata Betonitiedon ja Lattia- ja Seinäpäällysteliiton 2007 julkaiseman Betonirakenteiden päällystämisohjeen mukaisesti. Betonin suhteellinen kosteus saa olla rakenteen mukaisella arviointisyvytydellä A korkeintaan 85 % RH ja lisäksi syvyydellä 0,4 x A korkeintaan 75 % RH. Betonialustan kosteuden mittausta suoritetaan ohjekortin RT 103333 mukaisesti ja mittaukset on dokumentoitava. Mittaus tulee tehdä vastaavassa lämpötilassa, jossa rakenne on käytön aikana. Tasoita lattia, jos epätasaisuutta on enemmän kuin 3 mm kahden metrin matkalla tai 1,2 mm 25 cm matkalla. Tasaisuus on mitattava RT 14-11039 mukaisesti mittalaudalla ja kiilalla.

## Kosteussuoja

Kosteussuojaa (höyrysulku) on käytettävä aina, kun alusta on betoni- tai kevytbetonilattia. Kosteussuoja on asennettava myös, jos käytössä lattialämmitys tai lattian alla on ryömintätila. Kosteussuojana käytetään vanhenemista kestävä polyeteenikalvoa paksuudeltaan vähintään 0,2 mm (art.8790307) ja se limitetään vähintään 200 mm:n leveydeltä. Ennen kosteusuojan asentamista täytyy alustan olla täysin puhdas orgaanisesta materiaalista, koska alle voi muuten myöhemmin muodostua mikrobivaurioita jos kosteusuojan alle tiivistyy kosteutta. Äärimmäisissä tapauksissa kun alustasta nousee kapilaarinen kosteus suosittelemme alustaan mekaanisesti tuulettuvia ratkaisuja.

## Asennusohje

### Askeläänieriste

Uivan parkettiasennuksen alle asennetaan aina askelääntä vaimentava alusmateriaali. Suosittelemme alustasta ja tarpeista riippuen:

- Tarkoflex II (kosteussuoja integroituna, art. 8790312)
- Tarkofoam II (art.8790314)
- Lumpukkuituhuopa (art.8790300)

Jos käytät toisen valmistajan alusmateriaalia, tulee se olla laadultaan vastaava kuin yo. olevat, ja puristuslujuuden (CS, EN 826) >20 kPa.

**Vanhat puulattiat:** Varmista, että alusta on ehjä ja tasainen ja ettei se ole lahovikainen tai narise. Tasoita tai hio pois epätasaisuudet. Aseta harmaa lumpukkuituhuopa tai Tarkofoam alusmateriaaliksi. Asenna uudet laudat 90°:n kulmaan vanhoihin lautoihin nähden.

**Lastulevy:** Edellä mainitut ohjeet pätevät muilta osin, mutta lautoja ei voi naulata. Ennaltaehkäise mahdollista tulevaa lastulevyn narinaa, ruuvaamalla ne kiinni.

**Vanha lattianpäällyste:** Suosittelemme poistamaan vanha lattianpäällyste parhaan lopputuloksen saamiseksi.

Vanhan ehjän kompaktin ja joustamattoman (ilman vaahtopohjaa) muovimaton päälle voidaan asentaa puulattia. Muovimatto voi tarpeen mukaan toimia kosteussulkuna, mutta sen pinta on oltava täysin tiivis ja ehjä, eikä siinä saa olla avoimia saumoja tai rakoja. Huomio alustan tasaisuusvaatimukset. Vaahtopohjainen muovimatto voi olla puulattialle liian joustava, mikä voi aiheuttaa esimerkiksi parkettilattian ääntelyä.

Käytä aina kovan muovilattian alusmateriaalina lumpukkuituhuopaa tai Tarkofoam II:ta.

Tekstiilitmatot tulee aina poistaa.

### Lattialämmitys

Lämpöjärjestelmän on tuotettava tasaisesti lämpöä koko lattiapinnan alueelle, eikä pinnan lämpötila saa nousta koskaan yli 27°C:n missään kohdassa lattiaa. Tämä koskee myös mattojen ja kaappien tai muiden vastaavien esineiden alla olevaa lattiaa. Tätä varten vaaditaan termostaatilla ohjattava sähköinen tai vesikiertoinen lattialämmitysjärjestelmä missä kiertoveden lämpötilaa voidaan säätää. Vuorokautinen vaihtelu saa olla korkeintaan 5 °C, koska suuret lämpötilamuutokset rasittaa puulattiaa voimakkaasti.

Lattialämmitystä käytettäessä on pääsääntöisesti aina asennettava kosteusuoja. Orgaanisissa alustarakenteissa (esim. puu) on varmistettava että kosteussulkua ei käytetä kahdessa ei kerroksessa, koska kahden tiiviin kerroksen väliin voi jäädä kosteutta. Lämmön siirtymässä puulattian läpi lattia kuivuu tavallista enemmän, mikä voi aiheuttaa rakojen muodostumista lämmityskaudella. Pyökki ja vaahtera liikkuvat muita puulajeja enemmän ja siksi niiden käyttäminen lattialämmityksen kanssa ei ole suositeltavaa. Huomioi lattiapinnan kokorajoitukset. Lattialämmitys tulee säätää asennuksen ajaksi n. 18 - 20°C:seen ja se nostetaan asennuksen jälkeen asteittain käyttölämpötilaan 1-2 viikon aikana.



### Lattialämmitys lämmönluovutuslevyillä

Asentaessa puulattian uritettujen esim. lastu- tai EPS (min. 150 kN/m<sup>2</sup>) levyjen päälle, tulee puulattia asentaa 90° asteen kulmassa urin nähden. Jos tämä ei ole mahdollista, tulee lattia levyttää vähintään 6 mm levyillä ennen puulattian asentamista. Huom. Viva lattian alle tulee aina käyttää vähintään 6 mm levytystä.

### EPS, solumuovi/puulattiat 13, 14, 16, 22 mm

Voidaan asentaa suoraan EPS, solumuovin päälle jonka puristuslujuus on vähintään 150 kN/m<sup>2</sup>. Levyjen saumat limitetään ja asennetaan poikittain parkettilautoihin nähden. Höyrysulku asennetaan EPS, solumuovin alle. Askeläänieristeenä käytetään lumpukkuituhuopaa.

### Lattialämmitysmatot

Lattialämmitysmatot tulee peittää 6mm:n levyillä ennen puulattian asentamista.

### Työkalut

Tarvitset seuraavat työkalut puulattian asennuksessa:

- Vasara
- Käsisaha, kuviosaha tai sirkkeli
- Pora ja taltta
- Mittanauha ja suorakulma
- Kynä

Jos käytät pistosahaa tai sirkkeliä, sahaa laudan alapuolelta. Jos käytät tavallista käsisahaa, sahaa laudan yläpuolelta.

Ultraloc (Viva) lukkopontin asennuksessa tarvitset myös lyöntikapulan (tuotenro 8790206) ja lyöntiraudan (tuotenro 8790202). Lyöntikapulan käyttö ei vahingoita laudan reunaa. Älä koskaan käytä laudan palaa siihen tarkoitukseen. Lyöntikapulan ja lyöntiraudan käyttö helpottaa myös 2-lock parketin asennuksessa. Väärät työkalut tai liian kovaa lyöminen voivat aiheuttaa reunaan vaurioita.

### Asennussuunnitelma

Asennussuunta: Jos huone on suunnilleen neliön muotoinen, laudat asennetaan sisään tulevan valon suuntaisesti. Muuten laudat asennetaan pitkittäin huoneen nähden.

**Huom.** Pitkissä kapeissa tiloissa laudat asennetaan aina huoneen pituussuuntaan puun elämisliikkeiden vuoksi. Lisätietoja kohdassa "Yleistä".

### Start- ja stoplaudat

Jos toimituksen mukana on START ja STOP paketti (noin joka 20 m<sup>2</sup> ja on erikseen merkattu etiketillä), suosittelemme, että asennus aloitetaan tästä laatikosta, joka sisältää laudan, joka on jaettu kahteen osaan. Ensimmäinen rivi tulisi aloittaa START-osalla ja rivit päättää STOP-osalla sahaten se oikeaan mittaan.

Start					
					Stop

### Mittaa huone

Jos viimeinen lautarivi on alle 5 cm leveä tai jos seinä ei ole suora, ensimmäinen lautarivi täytyy kaventaa. Huomaa, että jokainen tila on oma kokonaisuutensa erotettuna liikuntasaumalla kynnyksen kohdalta.

### Liikuntasauama

Puu on elävä materiaali, mikä tarkoittaa, että uivaksi asennettu puulattia voi turvota tai kutistua sisäilman ja vuodenaikojen vaihtelun mukaan. Tästä syystä lattian ja seinän väliin on jätettävä vähintään 1,5 mm:n väli jokaista lattiаметriä kohti, kuitenkin vähintään 10 mm:n väli lattian ja seinän väliin huoneen kaikille sivuille. Tämä koskee myös lattian ja kynnyksen, putkien, portaiden, pylväiden ja takan edustojen, kiintokalusteiden (kuten keittiökalusteet ja saarekkeet) sekä puu- ja kivilattian ja muiden kiinteiden esineiden väliin jääviä kohtia. Liikuntasauama peitetään peite- tai jalkalistalla. Jalkalistan koko valitaan liikuntasauaman mukaan eikä päinvastoin. Varmista että jalka-, peite- ja liikuntasauamalistat, eritasolistat, liukuovikiskot, ovikarmit ja kynnykset eivät lukitse puulattiaa paikoilleen ja estäen sen luontaista elämistä.

Kahden huoneen tai tilaan väliin tuleva liikuntasauamalista kiinnitetään joku aluslattiaan, tai vain toiseen lattiapintaan. Liukuovikiskoja alle tulee tehdä liikuntasauama. Kahden asennettavan huoneen väliin tulee jättää kaksinkertainen liikuntavara.

Tiivistysmassoja ei saa käyttää saumojen rakojen täyttämiseen.

Jokainen huone/tila, on asennettava omaksi kokonaisuudeksi eroteltuna liikuntasauamalistalla. Liikuntasauama tulee myös asentaa käytävän päätyyn, kun tila jatkuu suurempana, esimerkiksi olohuoneeseen.

### Yleistä

"Suorakaiteen" muotoisille pinnoille asennettavan yhtenäisen uivan asennuksen enimmäiskoko on yleensä 250 m<sup>2</sup> (8,5, 13, 14 ja 16 mm). Lattian enimmäisleveys on kuitenkin aina 12 metriä. 22 mm parketti liimataan pontistaan ja voidaan asentaa uivaksi enintään 30 m<sup>2</sup> kokoiselle yhtenäiselle alueelle. Isommat alueet on jaettava liikuntasauamoilla.

Huomioi myös, että raskaat huonekalut voivat lukita lattian paikalleen. Jos monimuotoiset pinnat täytyy asentaa yhtenäiseksi lattiaksi, jossa ei ole saumoja, laudat tulee liimata kiinni alustaan (katso erillinen ohje). Tällöin puulattian liikkeet ovat mahdollisimman pieniä.

Huomaa, että käytävän lattialaudat tulee asentaa käytävän pituussuuntaan! Jos se ei ole mahdollista, tulee ne liimata alustaan. Jos asennettava käytävä on kapea ja laudat asennetaankin käytävään nähden poikittain, pienennät lattialautojen pituussuuntaiset muodonmuutokset, kun teet 2-3 viiltoa joka laudan alapuoliseen havuviiluun. Tee viilto mattopuukolla tai sahaamalla 45 asteen kulmaan. Viillon ei tarvitse olla syvä, enintään havuviulun verran. Huomioi myös, että enintään joka kolmas lautarivi saa koostua ainoastaan yhdestä laudasta.

Vierekkäisten lautojen päätysaumojen limityksen on oltava vähintään 500 mm (<1250 mm laudoissa 300 mm) koko asennettavan tilan osalta, jotta lattia pysyy tasaisena ilmankosteusvaihteluissa. Tämä ei koske aloitus- ja lopetuspalloja, pl. kahden ensimmäisen rivin osalta. Jos lyhyempi päätypala tulee kulkuväylän kohdalle, on se hyvä liimata pontistaan kiinni.



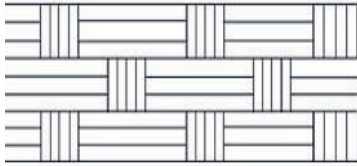
### Lankku (1-sauvainen)

Lankku on yksi iso puukappale, jolloin erot lähellä olevien lautojen värisävyissä ilmenee voimakkaammin, ja tämä voidaan kokea häiritseväksi. Tämän vuoksi erityisesti 1-sauvaisten puulattioiden laudat pitäisi asennettaessa sekoitella niin, että lautojen eri sävyt asettuvat tasapainoiseksi kokonaisuudeksi. Sekoittelulla vältetään se, etteivät tummimmat ja vaaleimmat laudat joudu vierekkäin.

### NOBLE tuoteperhe

Noble-tuotteessa on erilaisia kuvioiteja, ja ennen asennuksen aloittamista kuvio tulee tarkistaa. Suuri- ja pieniruutuinen lauta asennetaan siten, että ruudut tulevat kuvioon vuorotellen "shakkiruutumaisesti". Koska kuviointi on käsintehty, saattaa siinä ilmetä epäsäännöllisyyttä mikä ei ole virhe. Tarkista kuvio viereisestä laudasta ja siirrä tarvittaessa koko riviä niin, että kuvioinnista tulee mahdollisimman säännöllinen.

Ruutulauta tulee aina asentaa hollantilaiskuvioon (kts. kuva alla).



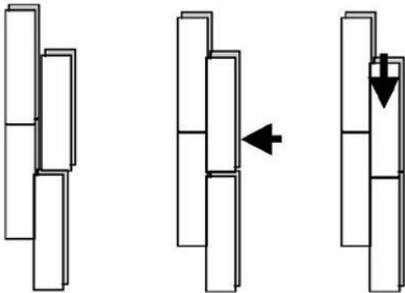
### Asennus

#### 2-lock

On taitettava painettava lukitusjärjestelmä, jossa laudat liitetään yhteen taittamalla pitkä pontti ja sitten painamalla päätypontti kiinni edeltävän laudan päättyyn. Välillä saatat tarvita laudan päättyyn pienen napautuksen jotta lauta lukittuu kunnolla. Älä kuitenkaan koskaan lyö esim. vasaralla suoraan parketin pintaan.

#### Ultralock

On lyötävä pontti, jonka lyöminen aloitetaan pitkän sivun vapaasta päästä edeten kiinnitettävään päättyyn. Muista käyttää Tarkett lyöntikapulaa jotta laudan reuna ja pontti ei vaurioidu. Kts. lyöntijärjestys alla:



### Liimattava T&G pontti 22 mm

Laudat, joissa on perinteinen pontti, liimataan ponteistaan pisteliimauksella niin, että liimavana on runsas ja noin 20 cm pitkissä osissa, 20 cm välein. Päätyponttiin liima levitetään aina koko matkalle. Pitkällä sivulla liimaa tulee olla aina laudan molemmissa päissä.

Käytä liimana hyvälaatuista puuliimaa.

### Suojaus

Suojaa puulattia, jos huoneistossa tehdään rakennustöitä lattian asentamisen jälkeen. Suojamateriaalin on läpäistävä vesihöyryä eikä se saa värjätä valmiin lattian pintaa.

### Älä kiinnitä teippiä suoraan puulattiaan!

Jos tilassa käytetään lavanostimia, rullakoita, työkoneita etc. tulee valmis lattiapinta suojata vähintään 12 mm paksuisilla levyillä (riippuen rasituksesta ja painosta). Laita levyjen ja parketin väliin suojaava pahvikerros.

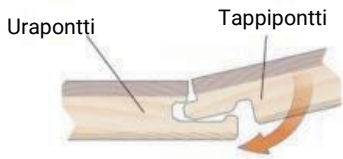
### Hoito

Katso erilliset hoito-ohjeet [tarkett.fi](http://tarkett.fi)

# Puulattian asennus | 2-lock



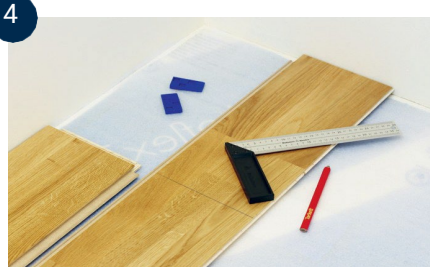
Ennen kuin asennat ensimmäisen rivin, sahaa tappipontin uloke pois.



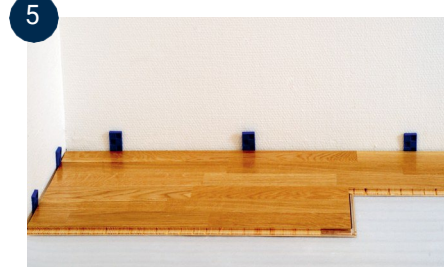
Ensimmäinen rivi. Huomaa, että lattia- laudat kannattaa asentaa mieluiten huoneen pituussuunnan mukaan. Aloita vasemmasta nurkasta tappipontti seinään päin ja työskentele oikealle. Jätä 10 mm:n liikuntasauama asettamalla kiilat lattian ja seinän väliin. On erittäin tärkeää, että ensimmäinen rivi on suora.



Ensimmäisen rivin toinen lauta. Aseta lauta varovasti, mutta tiukasti ensimmäisen laudan lyhyttä sivua vasten. Taita lauta alas napakasti yhdellä liikkeellä. Varmista, että laudat ovat tiivisti kiinni toisissaan, kun taitat laudan alas. Ensimmäisen rivin pääty voidaan myös liu'uttaa kiinni toisiinsa.



Rivin lopussa käännä viimeinen lauta niin, että urapontit tulevat toisiaan vasten. Aseta lyhyt sivu tiivisti seinää vasten. Merkitse katkaisukohta lyijykynällä 10 mm:n etäisyydelle edellisen laudan lyhyestä sivusta. Näin muodostuu liikuntasauama, kun lauta asetetaan paikalleen.



Toisen rivin ensimmäinen lauta. Aloita toinen rivi käyttämällä ensimmäisen rivin katkaistua jäännöspalaa (pituudeltaan  $\geq 500$  mm. 1250 mm pitkissä laudoissa  $\geq 300$  mm). Napauta pitkä pontti kunnolla paikoilleen lyöntikapulan ja vasaran avulla. Lyöntikapula asetetaan urapontin ulostyöntyvään osaan, eikä jalopuun reunaan.



Toisen rivin toinen lauta. Aseta huolellisesti laudan pääty kiinni edellisen laudan lyhyeen sivuun ja viereisen laudan pitkään ponttiin. Napauta pitkä pontti paikoilleen lyöntikapulan ja vasaran avulla.



Taita lauta alas napakasti yhdellä liikkeellä ja paina samalla kevyesti edellisen laudan päätä. Varmista, että laudat ovat tiivisti kiinni toisissaan, kun taitat laudan alas.



Viimeinen rivi: viimeisen rivin laudat eivät välttämättä ole sopivan levyisiä. Aseta tällöin viimeinen lauta (urapontti seinään päin) viimeistä edellisen laudan päälle niin, että reunat tulevat vastakkain. Aseta päälle ylimääräinen laudanpala ja mittaa väliin jäävä tila liikuttamalla laudanpalaa seinää pitkin. Merkitse viimeisen laudan sahauslinja lyijykynällä. Jos viimeistä lautariviä ei ole sahattu, urapontti on sahattava irti, jotta liikuntasauama säilyy. Alle 100mm leveät laudat täytyy liimata lyhyellä sivulla.



Jos viimeistä lautaa ei voi taittaa alas tilan puutteen vuoksi, se voidaan lyödä sisään sivusta. Tällöin edeltävän lautarivin pontti on suoristettava. Suorista pontti taltalla ottaen pois ulkoreunasta ylös työntävä lukitusosa.

Jatkuu seuraavalla sivulla!



# Puulattian asennus | 2-lock



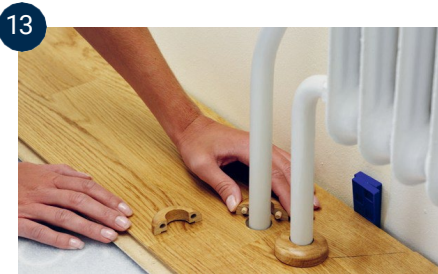
Aseta ohut kerros liimaa muotoillun urapontin päälle. Liimana esimerkiksi Casco Eri Keeper tai Kiilto 66.



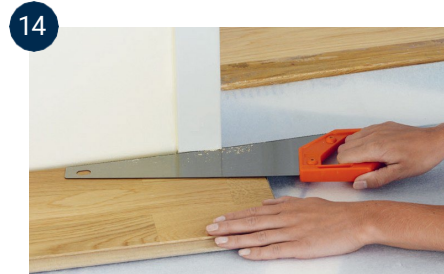
Lyö tämän jälkeen viimeinen lauta paikalleen sivusta lyöntiraudan avulla. Aseta lopuksi kiilat lattian ja seinän väliin ja anna liiman kuivua. Nyt kun lattia on valmis, voidaan asentaa listat. Muista kuitenkin poistaa kaikki kiilat ennen tätä.



Jos laudan pitkän sivun vieressä on putkia, poraa reikä, jonka halkaisija on noin 16 mm suurempi kuin putken läpimitta. Näin putken ympärille jää liikuntasaumaa. Merkitse sahauskohta lyijykynällä. Saha pois pala, joka tulee putken taakse seinää vasten. Sahaa vinottain kuvan mukaisesti. Jos laudan lyhyen sivun vieressä on putkia, katkaise lauta 90°:n kulmassa suoraan reikien läpi.

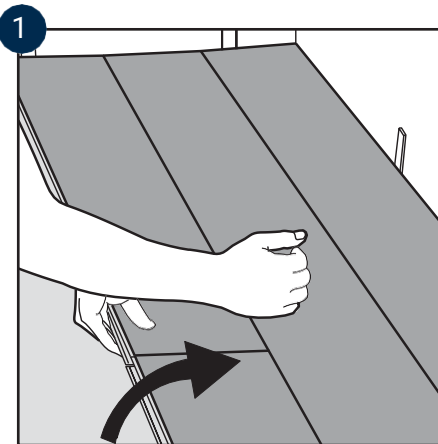


Aseta lauta paikalleen, liimaa irtopala paikalleen, kiilaa seinän väli ja peitä putkivaipalla.

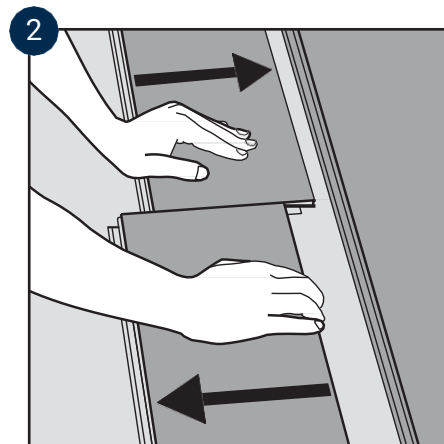


Ovikarmit voidaan irrottaa ja nostaa, mutta on helpompi katkaista ne alaosasta sahaamalla. Aseta irtomainen laudanpala korkeusmitaksi ja katkaise karmin alaosa sahaamalla hienohampaisella sahalla. Katso, ettei asennettava lauta ole liian tiukassa aluslattian ja karmin välissä.

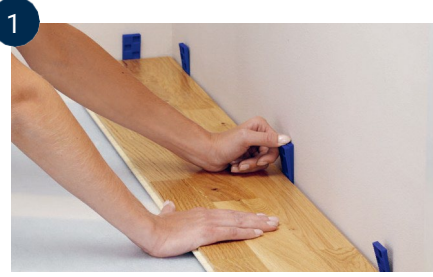
## Lattian irrottaminen ilman työkaluja



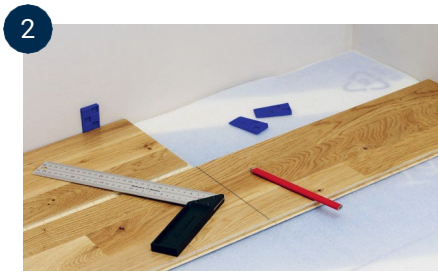
Irrota koko rivi nostamalla sitä varovasti ylös ja napauttamalla kevyesti juuri liitosten kohdalta. Käännä koko pitkä sivu ylös ja irrota.



Liu'uta laudat irti vaakasuunnassa. (Älä taita niitä ylöspäin.)



1 Ensimmäinen rivi. Laudat kannattaa mieluiten asentaa huoneen pituussuuntaan. Aloita vasemmasta kulmasta urapuoli seinään päin ja työskentele oikealle. Aseta kiilat lautojen ja seinän väliin vähintään 10mm liikuntasauaman muodostamiseksi. On erittäin tärkeää, että ensimmäinen rivi on suora.



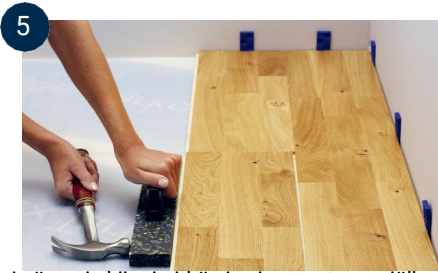
2 Rivin lopussa käännä lauta niin, että tappi puolet joutuvat vastakkain. Työnnä pääty tiiviisti seinään. Merkitse katkaisukohta kynällä 10 mm edellisen laudan päädyistä, niin saat liikuntasauaman, kun lauta asetetaan paikalleen.



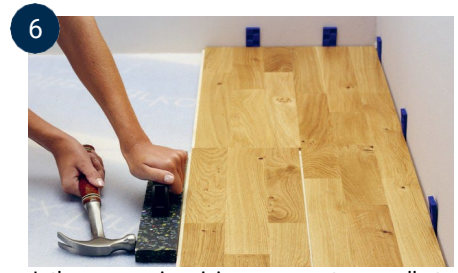
3 Katkaise lauta. Taita paikalleen, napauta kiinni Tarktool-lyöntirautaa käyttäen ja aseta kiila seinän ja laudan väliin.



4 Aloita aina uusi lautarivi edellisen katkaistun laudan jäännöspalalla. Huomaa, että poikkisaumojen limityksen on oltava vähintään 500 mm koko alueella – ei koske aloitus- ja lopetuspaloja (1250 mm laudoissa limitys vähintään 300 mm).



5 Lyö ensin kiinni pitkä sivu ja naputa sen jälkeen kiinni pääty. Yleensä pääty kiilautuu tiiviisti kiinni, kun lauta lyödään oikeassa järjestyksessä aloittaen pitkän sivun "vapaasta" päästä edeten kiinni olevaan päätyyn. Käytä Tarkettin lyöntikapulaa ja lyöntirautaa. Älä lyö liian lujaa. Väärät työkalut tai liian kova lyöminen voivat aiheuttaa reunaan vaurioita.



6 Jatka seuraavien rivien asennusta samalla tavalla kunnes tulet viimeiseen riviin. HUOM! Lyöntikapulan tulee osua tappiponttia, eikä pelkästään pintaviilua vasten. VINKKI! Pitkissä lautariveissä on haasteellista saada kiilat pysymään paikoillaan ensimmäisessä rivissä. Tee ensin seinää vasten valmiiksi 4-5 riviä ja aseta kiilat vasta sitten. Käytä apuna Tarkotoolia.



7 Viimeinen rivi: viimeisen rivin laudat eivät välttämättä ole sopivan levyisiä. Laita viimeinen lauta (tappipontti seinään päin) täsmälleen viimeistä edellisen päälle ja mittaa etäisyys seinästä ylijääneellä täysleveällä laudanpalalla. Kuljeta laudan palaa seinää pitkin ja merkitse sahauslinja viimeiseen lautaan. Muista huomioida 10 mm:n liikuntavara.



8 Lyö viimeinen lauta paikalleen lyöntirautaa käyttäen. Jos viimeistä lautariviä ei ole kavennettu, urapontin uloke on sahattava pois liikuntasauaman varmistamiseksi. Poista kiilat ja täydennä asennus Tarkettin listoilla.



9 Laudan reuna putkien kohdalla: Pora reikä, joka on n. 16 mm suurempi kuin putken halkaisija. Näin saat putken ympärille liikuntasauaman. Merkitse kynällä sahauskohdat. Sahaa pois pala, joka tulee putken taakse seinää vasten. Sahaa vinottain kuten kuvassa.

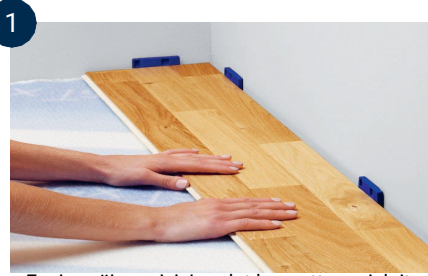


10 Lyö lauta paikalleen, liimaa se kiinni ja kiilaa paikalleen seinää vasten. Jos putki sijoittuu laudan lyhyelle sivulle, sahaa lauta 90° kulmassa suoraan reikien läpi. Peitä putkivaipalla.



11 Ovien karmit voidaan ottaa irti ja nostaa, mutta on helpompaa katkaista ne sahaamalla. Pane irtonainen lautapala karmia vasten ja sahaa hienohampaisella sahalla. Katso, ettei asennettava lauta ole liian tiukassa aluslattian ja karmien välissä.

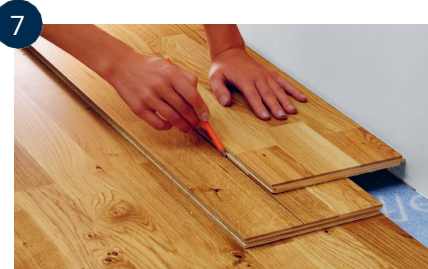




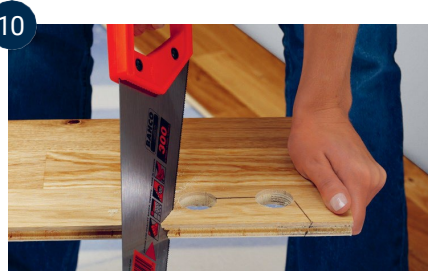
Ensimmäinen rivi. Laudat kannattaa mieluiten asentaa huoneen pituussuuntaan. Sahaa tappipontin uloke pois. Aloita vasemmasta kulmasta urapuoli seinään päin ja työskentele oikealle. Aseta kiilat lautojen ja seinän väliin vähintään 10 mm liikuntasauaman muodostamiseksi. On erittäin tärkeää, että ensimmäinen rivi on suora.



Katkaise lauta. Levitä liima päätyponttiin, aseta lauta paikoilleen. Lyö lauta Tarktool-lyöntiraudan avulla kiinni ja aseta kiila laudan ja seinän väliin.



Viimeinen rivi: viimeisen rivin laudat eivät välttämättä ole sopivan levyisiä. Pane viimeinen lauta (tappipontti seinään päin) täsmälleen viimeistä edellisen päälle ja mittaa etäisyys seinästä ylijääneellä täysleveällä laudanpalalla. Kuljeta laudan palaa seinää pitkin ja merkitse sahauslinja viimeiseen lautaan. Muista huomioida 10 mm:n liikuntavara.



Sahaa pois pala, joka tulee putken taakse seinää vasten. Sahaa vinottain kuten kuvassa.



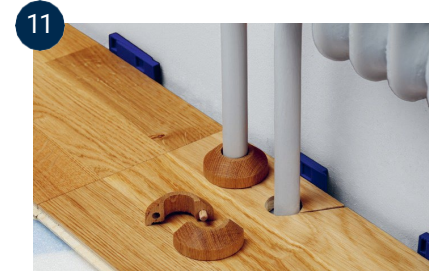
Levitä puuliima seuraavan laudan päädyn uraponttiin koko matkalle. Lyö lauta paikoilleen lyöntikapulan avulla. Ylipursuava liima poistetaan välittömästi kostealla liinalla.



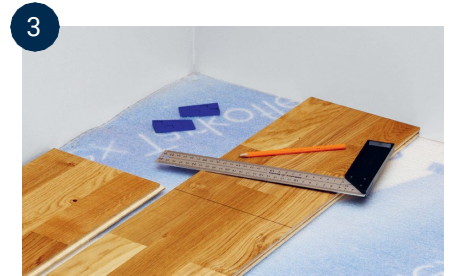
Aloita aina uusi lautarivi edellisen katkaistun laudan jäännöspalalla. Lautarivien poikkisaumojen limityksen pitää olla vähintään 500 mm – ei koske aloitus- tai lopetuspaloja. Liimaa sivun 3 ohjeen mukaisesti. Jatka samalla tavalla seuraavat lautarivit.



Lyö sahattu lauta paikoilleen lyöntiraudan avulla. Jos viimeistä lautariviä ei ole kavennettu, urapontin uloke on sahattava pois liikuntasauaman varmistamiseksi. Anna kiilojen olla paikoillaan pari tuntia (tai esim. yön yli) ja poista ne vasta sitten.



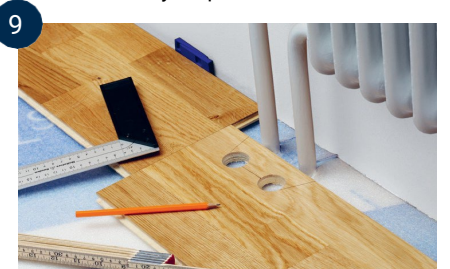
Lyö lauta paikalleen, liimaa se kiinni ja kiilaa paikalleen seinää vasten. Jos putki sijoittuu laudan lyhyelle sivulle, sahataan lauta 90°kulmassa suoraan reikien läpi. Peitä putkivaipalla.



Rivin lopussa käännä lauta niin, että tappipuolet joutuvat vastakkain. Työnnä pääty tiiviisti seinään. Merkitse katkaisukohta kynällä 10 mm edellisen laudan päädystä, niin saat liikuntasauaman, kun lauta asetetaan paikalleen.



Käytä Tarkett-lyöntikapulaa liittääksesi laudat yhteen. Älä koskaan käytä lyöntikapulana ylijäämäpalaa. VINKKI: Pitkissä lautariveissä on haasteellista saada kiilat pysymään paikoillaan ensimmäisessä rivissä. Tee ensin seinää vasten valmiiksi 4-5 riviä ja aseta kiilat vasta sitten. Käytä apuna Tarkotoolia.



Laudan reuna putkien kohdalla: Poraa reikä, joka on n.16 mm suurempi kuin putken halkaisija. Näin saat putken ympärille liikuntasauaman. Merkitse kynällä sahauskohdat.



Ovien karmit voidaan ottaa irti ja nostaa, mutta on helpompaa katkaista ne sahaamalla. Pane irtonainen lautapala karmia vasten ja sahaa hienohampaisella sahalla. Katso, ettei asennettava lauta ole liian tiukassa aluslattian ja karmien välissä.